

MINISTERIO DE EDUCACIÓN  
SECRETARÍA DE EDUCACIÓN  
DIRECCION DE EDUCACIÓN SUPERIOR  
Escuela Normal Superior “Fray Justo Santa María de Oro”



*Instituto Superior de Formación Docente*  
**PROFESORADO DE EDUCACIÓN INICIAL**  
**PROFESORADO DE EDUCACIÓN PRIMARIA**

**EJE: CAPACIDAD COMUNICATIVA**

**ÁREA: LENGUA Y LITERATURA**

**2025**

**PROFESORAS:**

**ACIAR ANDREA, ARNÁEZ EMILSE, ROLDÁN CAROLINA, TAÑEZ MELISA.**

## **EJE: CAPACIDAD COMUNICATIVA**

### **ÁREA: LENGUA Y LITERATURA**

**PROFESORAS: ACIAR ANDREA, ARNÁEZ EMILSE, ROLDÁN CAROLINA, TAÑEZ MELISA.**

### **APRENDIZAJES ESPERADOS:**

- Comprensión de textos no literarios, específicamente de textos expositivos explicativos (textos de estudio que circulan en el ámbito escolar).
- Producción de textos breves coherentes, cohesivos y adecuados a lo solicitado en las consignas y el ámbito académico que cursa el estudiante.
- Caracterización de Textos Expositivos- explicativos e identificación de su estructura y estrategias discursivas.
- Aplicación de Técnicas de Estudio para la representación gráfica de lo leído.
- Elaboración de un recorrido lector en equipos.

#### **1) Presentación**

El Eje Comunicación tiene como propósito potenciar en el futuro docente la competencia comunicativa y lingüística a partir de prácticas de lectura y escritura significativas. Nos focalizamos en textos expositivos y abordamos estrategias lingüísticas y cognitivas que permiten una interpretación más enriquecedora y trascendente de los textos.

#### **2) Propósitos**

Promover y fortalecer en los alumnos las siguientes **capacidades profesionales y pre-profesionales:**

- Crear en los alumnos un hábito lector que les permita disfrutar de la lectura como una vía para desarrollar la imaginación y la capacidad de reflexión crítica.
- Captar las ideas esenciales e intenciones en textos no ficcionales.
- Promover la creación de textos usando la gramática como instrumento funcional a esas producciones.
- Favorecer un espacio de reflexión que permita realizar hipótesis de lectura a fin de delimitar problemas en torno a la producción de sentido.
- Propiciar la reflexión metacognitiva sobre los propios procesos de aprendizaje.

- Analizar el desarrollo de las propias capacidades profesionales y académicas para consolidarlas

### **3) Recorrido de aprendizaje.**

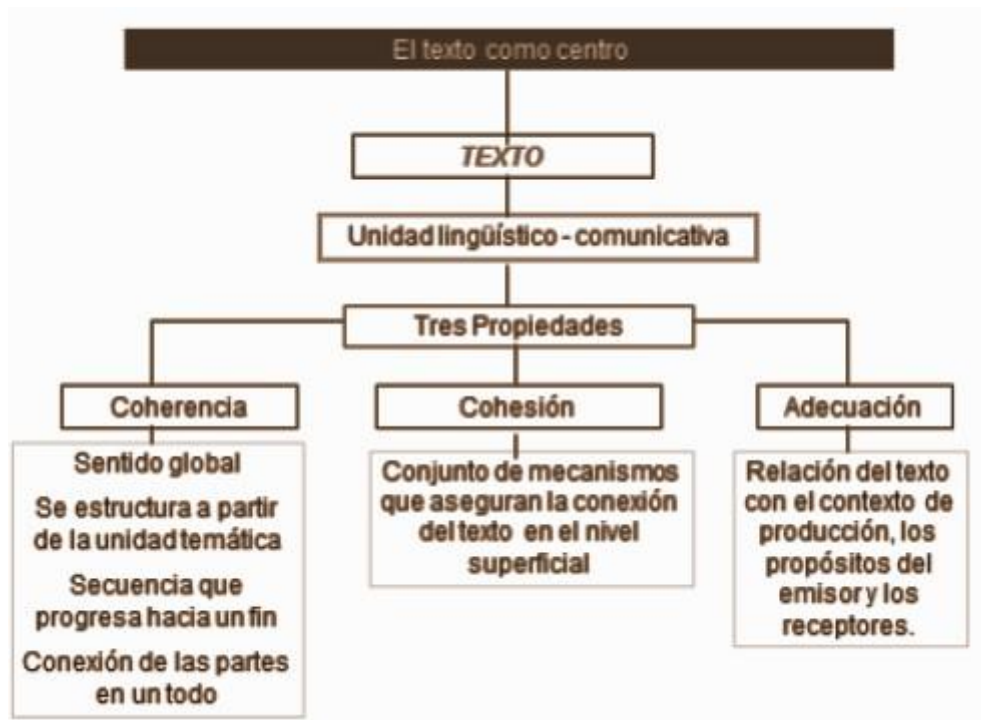
- ✓ Textos de estudio: características, estructura, recursos discursivos.
- ✓ Propiedades textuales: coherencia, cohesión y adecuación.
- ✓ Recursos de cohesión léxica: sinónimos, hiperónimos, hipónimos, campo semántico. Cohesión gramatical: marcadores textuales, conectores.
- ✓ Aproximación a clases de palabras.



#### **¿Qué leemos? Los textos y sus características**

Los textos están en todos lados: el boleto de colectivo, el cartel que indica el nombre de una calle, las instrucciones de un tinte de cabello, el famoso “Tire” o “Empuje” que acompaña los accesos a lugares públicos, etc. Estamos inmersos en un complejo escenario donde la escritura domina la mayor cantidad de actividades sociales.

Es así, que nuestra experiencia con los textos es más abundante de lo que pensamos. Sabemos cuándo estamos en presencia de una señal de tránsito o una crónica deportiva. Sin embargo, este conocimiento intuitivo y superficial merece ser sistematizado y ordenado de forma consciente, ya que es muy útil en el momento de la comprensión. Conocer características, formas de organización y las partes que estructuran distintos tipos textuales, nos permitirá transitar por ellos con éxito.



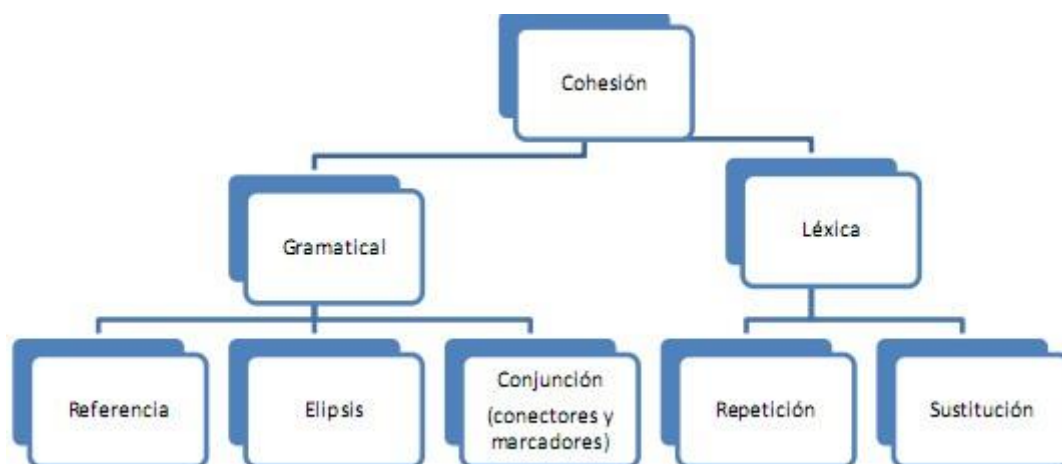
## Coherencia

A grandes rasgos, un texto es coherente en la medida en que se le pueda asignar un tema o asunto, en otras palabras, si podemos descubrir "de qué se trata". Por tanto, para que un texto sea coherente es fundamental que los conceptos presentes en él establezcan entre sí relaciones, como las de causa efecto, temporalidad y posibilidad, entre otras, y que no haya contradicciones internas.

## Cohesión

La cohesión consiste en el resultado de la aplicación de un conjunto de mecanismos que permiten establecer relaciones semánticas (de significado) entre los elementos verbales (palabras, frases) que conforman los textos.

- Concepto semántico que refiere a la relación de significado entre proposiciones y secuencias de proposiciones.
- Conjunto de procedimientos mediante los cuales se vinculan las partes de un texto.
- Relación de dependencia entre dos elementos de un texto que pertenecen a oraciones diferentes.
- Propiedad del texto que da cuenta de las relaciones de sentido entre las distintas oraciones que lo componen.



### A) La sustitución

Es un procedimiento de cohesión que permite reemplazar una palabra por otro término o expresión con el cual mantiene el mismo referente. En un texto, un término puede ser reemplazado por un sinónimo, un hiperónimo, un hipónimo, o por una nominalización.

**La Sinonimia** consiste en la igualdad de significado entre dos términos. Fuera del texto no existe la sinonimia absoluta, ya que ninguna palabra tiene exactamente el mismo significado que otra y palabras aparentemente similares no son absolutamente sustituibles en todos los contextos. Además, la sinonimia léxica sólo se da entre palabras del mismo nivel categorial, esto es, un sustantivo solo podrá ser sinónimo de otro sustantivo, etc. Pero esto no quiere decir que solo tengamos la opción de cambiar una palabra por otra, sino que podemos cambiar una palabra por un grupo de palabras (sinonimia construccional) que tenga identidad referencial con esta.

Hay palabras que no admiten sinónimos, pero sí otras posibilidades de sustitución dentro del texto. Una de ellas es **la hiperonimia**. Un hiperónimo es una palabra que tiene la capacidad de abarcar y nombrar múltiples realidades o referencias, de tal manera que esa palabra posee un carácter genérico, siempre denomina una clase.

Por su parte las palabras que se encuentran incluidas en esa clase y que poseen un carácter específico se denominan hipónimos. La hiperonimia consiste en la sustitución dentro de un texto de una unidad léxica por otra de carácter genérico.

### ¡ACTIVIDADES!

- 1) Busquen en el siguiente fragmento el hiperónimo y sus respectivos hipónimos.

a) *Durante la segunda mitad del siglo XIX se produjo la integración de la Argentina al mercado internacional como país agroexportador. El rápido crecimiento verificado en el período 1880-1914 como consecuencia de las exportaciones agrícola-ganaderas exigió obras de infraestructura como el tendido de vías férreas, la electrificación de la red tranviaria, las extensas obras de salubridad, el alumbrado público, la construcción del puerto y otros. La carencia de mano de obra, tanto en el campo como en la ciudad, obligó a recurrir a la inmigración ultramarina. Si bien la llegada de los extranjeros había comenzado mucho antes, desde 1880 adquirió caracteres masivos.*

b) *Se llama vanguardias a diversas tendencias artísticas surgidas en el siglo XX, entre las dos guerras mundiales. Algunas de ellas fueron el cubismo, el surrealismo, el ultraísmo, el futurismo y el dadaísmo. Aunque cada uno de estos movimientos presentó características propias, todos mostraron el propósito de romper con las convenciones estéticas vigentes. Entre los recursos expresivos a los que apelaron en el campo de la literatura, pueden citarse los versos irregulares y disonantes, las metáforas insólitas, la disposición gráfica en función del contenido y la ruptura de las normas de puntuación.*

2) En el siguiente texto, reemplacen por sinónimos o hiperónimos las repeticiones que, por cuestiones de estilo, convenga reemplazar.

La Vanesa es una mariposa grande y de vuelo energético. La cara superior de sus alas es negra con bandas rojas y manchas blancas. Las alas posteriores exhiben dos puntos de color azul metálico y un complejo motivo en diversos matices del castaño. La cara inferior de las alas delanteras sólo presenta los puntos de color azul metálico. La Vanesa vive en hábitats muy variados, pero es más fácil encontrarla en paisajes arbolados, parques y jardines. La Vanesa se alimenta de muchas plantas productoras de néctar.

3) Subrayen el sinónimo textual de “niños” utilizado en el texto siguiente: “Los niños son quienes más sufren los peligros medioambientales. Es inaceptable desde todo punto de vista que los miembros más vulnerables de la sociedad sean quienes paguen el precio de la incapacidad para proteger su salud frente a los peligros medioambientales”, dijo el doctor Lee Jong-Wook, director general de la OMS.

## B) Elipsis

La elipsis es un procedimiento de cohesión que consiste en omitir una palabra o frase cuando ya ha sido mencionada anteriormente, y puede recuperarse sin ambigüedad. En español la elipsis más habitual es la de sujeto, ya que el elemento nominal puede reponerse teniendo en cuenta la desinencia verbal. Por ejemplo:

*Existieron numerosas teorías sobre los fósiles. Algunos creían que eran ensayos de Dios, otros, ? intentos fallidos del diablo para imitar a Dios.*

- 1) Señalen las elipsis y qué palabras se han omitido.
  - a- La tormenta destruyó primero los árboles; después, las casas.
  - b- Los socorristas llegaron en una hora. Enseguida comenzaron las tareas de rescate.
  - c- El animal acecha, luego ataca.

- 2) En los siguientes textos hay una palabra innecesariamente repetida. Subrányelas y luego corríjanlos aplicando el recurso de la elipsis:
  - a. La ambulancia se desplaza velozmente por la ciudad. La ambulancia lleva un herido grave. La ambulancia necesita llegar rápidamente al hospital para salvar una vida.
  - b. La pelota rebotaba en los jugadores. La pelota saltaba como si tuviera vida propia. Nadie podía enviarla al arco. Finalmente, la pelota se hartó de que la golpearan y la pelota salió volando por arriba de las tribunas. Y así, volando, la pelota logró la libertad.

## C) Referencia

La referencia es un procedimiento de cohesión que permite conectar partes de un texto mediante el uso de pronombres o deícticos.

El pronombre es una clase de palabra que requiere que busquemos la información a la que hace referencia en otra parte del texto o fuera del mismo. Algunos ejemplos: yo, tú, él, nosotros, ese, este, aquel, sus, mis, las, los.

## ¡ACTIVIDADES!

1. Deben completar el fragmento del libro “Confieso que he vivido” de Pablo Neruda, con los pronombres correspondientes al sentido del texto.

2. Se han remarcado tres verbos conjugados. Señalen a quién o qué hacen referencia cada uno de ellos.

*“En mi casa he reunido juguetes pequeños y grandes, sin los cuales.....no podía vivir. El niño que no juega no es niño, pero el hombre que no juega **perdió** para siempre al niño que **vivía** en .....y que le hará mucha falta. **He edificado** mi casa también como un juguete y juego en .....de la mañana a la noche.*

*Son.....propios juguetes. .... he juntado a través de toda .....vida con el científico propósito de entretenerme solo. Los describiré para los niños pequeños y de todas las edades”*

P. Neruda (chileno) Confieso que he vivido

3. Señalen con una flecha los casos de referencia.

a- *La Isla de Pascua es un pequeño trozo de tierra perdido en medio del Océano Pacífico. Casi nadie vive allí, y su vegetación es muy escasa. Sin embargo, ella es un importante polo de atracción turística.*

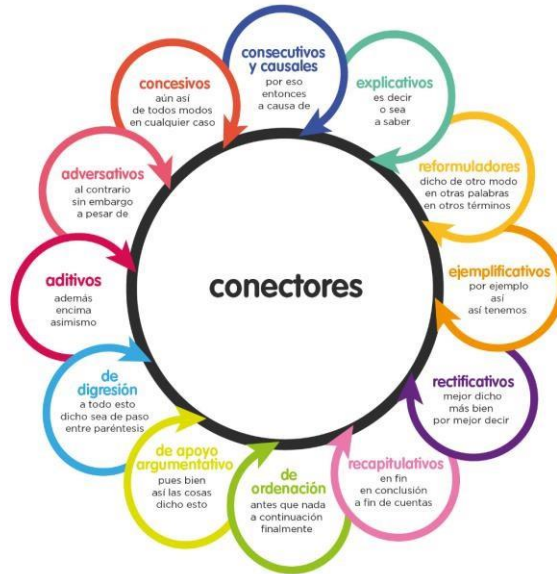
b- *El barrilete revoloteaba en el cielo sostenido por Marcos. ¡Cómo se movía! Todos los niños lo miraban entusiasmados. Sergio deseaba uno para él; para eso necesitaba dinero, pero no lo había traído para compartirlo. Su amigo no le prestaba el ovillo. Éste tenía aún bastante hilo, así que el barrilete podría volar más alto todavía; pero Marcos tenía miedo de que se le escapara de las manos.*

4. **Conectores**



# Los conectores

Los conectores son palabras, locuciones o expresiones que permiten señalar una relación semántica entre dos enunciados, oraciones o partes de un texto.



© Editorial Etecé

El uso de conectores permite una redacción más fluida y favorece la comprensión de los textos.

## ¡ACTIVIDADES!

1) Descubran en el siguiente texto los conectores utilizados y las relaciones que establecen entre las ideas.

*El volcán Chaitén trajo graves problemas a chilenos y argentinos. Alertada la población que vive cerca del coloso tuvo que tomar una decisión: o abandonaban sus casas o corrían serio peligro porque las cenizas alcanzarían los poblados. Así que aceptaron evacuarse. Sin embargo, muchos campesinos se quejaron porque las autoridades no les dieron tiempo para salvar a sus animales. Además, se lamentaban por la pérdida de sus cosechas.*

## Integración

1) Revisen los recursos de cohesión en el siguiente texto.

## EL PUMA

El puma (*Puma concolor*), león de montaña, es un mamífero de la familia Felidae.

Este gran felino solitario, nativo de América, vive desde el Yukón, en Canadá, hasta el sur de los Andes de América del Sur. Prefiere hábitats con densa vegetación durante las horas de acecho, pero puede vivir en zonas abiertas. Con su amplia distribución geográfica, el puma tiene decenas de nombres y es mencionado con diversas referencias en la mitología de los pueblos indígenas de América y también en la cultura contemporánea.

\*Es el segundo mayor felino de América, después de jaguar, y el cuarto \* más grande del mundo, después del tigre, el león y el jaguar, aunque \* está más emparentado con los pequeños felinos.

Como cazador y depredador de emboscada, el puma persigue una amplia variedad de presas. Su principal alimento son los ciervos, pero también caza especies tan pequeñas como insectos y roedores.

Los pumas son generalmente cazados con jaurías de perros, hasta que el animal es acorralado. Cuando el cazador llega a la escena, se le dispara desde una corta distancia. Para este tipo de caza muchas veces se entrena a los canes haciéndolos pelear con pumas en cautiverio, práctica ilegal que se sigue realizando en forma clandestina. Esos pumas luego suelen morir de ataques cardíacos, prematuramente.

En Sudamérica esta especie es muy perseguida de manera incontrolada por el ser humano. En la Argentina se encuentra extinguida en las provincias de Corrientes, Entre ríos, el sur y centro de Santa Fe, el centro de Tucumán y toda la provincia de Buenos Aires. En la provincia de Córdoba, donde hace 50 años abundaba, hoy es una especie en peligro de extinción.

### **a. En el primer y segundo párrafo extraigan:**

- ❖ dos hiperónimos de puma,
- ❖ ❖ una elipsis de sujeto.

### **b. En el tercer párrafo resalten:**

- ❖ un hiperónimo con sus correspondiente hipónimos;

- ❖ tres elipsis marcadas con asterisco y repongan las palabras omitidas.

**c. En el cuarto párrafo resalten:**

- ❖ un hipéronimo y los hipónimos que engloba; ❖ indiquen a qué hace referencia el pronombre su; ❖ señalen una elipsis.

**d. En el quinto párrafo encuentren:**

- ❖ el hiperónimo de puma; ❖ un sinónimo de perros;
- ❖ el referente del pronombre “los” (haciéndolos).

**e. En el sexto párrafo identifiquen un hiperónimo y sus hipónimos.**

## **FUNCIONES DEL LENGUAJE**

Se pueden clasificar textos teniendo en cuenta diversos aspectos. Los más habituales tienen que ver con la Función del Lenguaje que tienen, es decir para qué sirven los textos según la intención del emisor, y también la Trama o forma en que se organiza su contenido.

**Función expresiva:** cuando se manifiesta emociones y sentimientos con un lenguaje cotidiano como pena, alegría, miedo, dolor, felicidad. Ej: “Renzo te amo”, “¡Qué calor!”

**Función apelativa:** textos que quieren atraer la atención de los receptores para provocar en ellos una respuesta, por ejemplo, cuando se intenta convencer o persuadir y dar órdenes. Ej. “Compre ya su equipo móvil” o señales de tránsito de prohibición o prevención.

**Función informativa:** cuando damos a conocer informaciones, datos, sobre hechos o cosas reales o imaginadas, denotativamente. Ej.: “Temperatura actual 32°”, “Se suspenden las clases por corte de agua”.

**Función estética o poética:** cuando buscamos producir placer o goce de carácter artístico en nuestros receptores, como en los textos literarios (cuentos, poemas, leyendas, historietas, etc.). Es decir que se hace arte con las palabras mediante el uso de recursos retóricos. Ej.:

## RIMA XXXVIII

Los suspiros son aire y van al aire.

Las lágrimas son agua y van al mar.

Dime, mujer, cuando el amor se olvida,  
¿sabes tú adónde va?

G.A. Bécquer

### LAS TRAMAS TEXTUALES

Uno de los modos de acceder con mayor facilidad a los textos escritos es observar las regularidades que aparecen en ellos. Estas regularidades han sido descritas desde diferentes perspectivas; por ejemplo, según la situación comunicativa o el ámbito de circulación, los textos tienen distintas propiedades por pertenecer a un género discursivo o a otro. Asimismo, los textos también han sido estudiados por las regularidades en su estructura, es decir, por su organización interna.



En función de su organización, las tramas textuales propuestas **son seis: narrativa, descriptiva, expositivo-explicativa, argumentativa, conversacional y directiva o instruccional.**

#### 1- LA TRAMA NARRATIVA

Se caracteriza por presentar una sucesión de acciones o eventos finalizados. La trama narrativa predomina tanto en textos literarios (cuento, leyenda, novela, mito, fábula, etc.) como no literarios (noticia, crónica periodística, relatos informales, manuales de historia, etc).

#### 2- LA TRAMA DESCRIPTIVA

Se caracteriza por presentar los rasgos salientes de un objeto, persona, paisaje o acción. Este tipo de secuencia suele aparecer en guías turísticas, descripciones de elementos, fenómenos en enciclopedias manuales, etc.

#### 3- LA TRAMA EXPOSITIVO-EXPLICATIVA

Se vincula con el análisis y la síntesis de conceptos. En general, en este tipo de trama predomina el tiempo presente de modo indicativo y se busca generar una ilusión de objetividad; pues la explicación se presenta como una verdad no abierta al debate. En

ella no se pretende discutir, sino hacer comprender al interlocutor algo que desconoce o que no entiende. Los géneros discursivos en los que predomina la trama expositivoexplicativa son, por ejemplo, la clase teórica, informe científico.

#### 4- LA TRAMA ARGUMENTATIVA

Se estructura a partir de la postura que se adopta con respecto a un problema controvertido. Para convencer al interlocutor de que la postura propia es la más adecuada, se despliega una serie de argumentos o razones que funcionan como los pilares que la sostienen. Los géneros discursivos en los que predomina esta trama son, entre otros, la nota de opinión y el ensayo

#### 5- LA TRAMA CONVERSACIONAL

Se caracteriza por la alternancia de voces; su estructura es la de un diálogo y los géneros discursivos en los que predomina son, entre otros, historieta, los guiones de cine o televisión, las obras de teatro, la conversación cotidiana y la entrevista.

#### 6- LA TRAMA DIRECTIVA O INSTRUCCIONAL

Se presentan consejos y/u órdenes. Es habitual encontrar en ella el modo imperativo, ya que se apela a la segunda persona para que lleve a cabo las acciones que se consideran convenientes para lograr un determinado objetivo. Este tipo de trama predomina en los manuales de uso, las recetas de cocina y los reglamentos.

ES IMPORTANTE SEÑALAR QUE HABLAMOS DE PREDOMINIO DE UNA TRAMA DETERMINADA YA QUE EN UN TEXTO PUEDEN COEXISTIR MÁS DE UNA.

- 1) Relean el texto El puma y digan a qué función del lenguaje responde y qué tramas predominan.
- 2) Piensen en diferentes tipos de textos de la vida diaria y completen el siguiente cuadro:

TEXTO	TRAMA PREDOMINANTE	FUNCIÓN DE LA LENGUA	JUSTIFICACIÓN

A continuación, nos centraremos en textos con función informativa y trama expositivo-explicativa. Analizaremos algunas de sus características y aspectos centrales.

## TEXTO N°1

1) Lean con atención el siguiente texto:

### *¿Por qué esas orejas tan largas?*

Los conejos son animales herbívoros por lo que son presa de los carnívoros. Sus largas orejas, delgadas y delicadas funcionan como radares que se mueven y captan hasta los mínimos sonidos.

Su oído muy desarrollado les permite detectar la presencia de depredadores y ante el menor indicio de peligro pueden escapar rápidamente.

Las orejas de los conejos son más largas que anchas. Están compuestas de una fina capa de cartílago. Se mueven independientemente una de otra hacia el lugar de origen de los sonidos y los mantienen siempre alerta.

Una de las funciones de las orejas de los conejos es monitorear su entorno y ayudar a detectar depredadores. Les permiten escuchar mejor. Las orejas pueden girar para permitir detectar la fuente de un sonido y pueden girar independientemente para monitorear diferentes ruidos.

Otra de las funciones es regular la temperatura corporal, es decir que les ayudan en la termorregulación. Las orejas del conejo contienen una extensa red de vasos sanguíneos que proporcionan una gran superficie para el intercambio de calor. Estos vasos se hinchan (vasodilatación) cuando el conejo está caliente y se contraen (vasoconstricción) cuando hace frío, hasta el punto de que apenas son visibles en clima frío.

Son termorreguladoras, lo que significa que les ayudan a regular su temperatura corporal; por ejemplo, a refrescarse si hace mucho calor.

Su hábitat preferido es donde haya vegetación. Se pueden encontrar en extensos campos, bosques, praderas, pastizales y humedales, entre matorrales, es decir arbustos. Sin embargo, algunas especies viven bien en los desiertos.

Viven en madrigueras que ellos mismos construyen. Las excavan con sus patas y en estas se refugian y duermen.

La vegetación es fuente de alimento y también les brinda protección porque son la presa favorita de muchos depredadores carnívoros, así que todo el tiempo están listos para saltar y esconderse.

Cuando un conejo percibe a un depredador les avisa a los demás que están en peligro para que rápidamente se escondan.

Si se sienten en peligro inmediato, su manera de huir es especial: saltan en zigzag, lo que descontrola a muchos depredadores. Pueden correr a mucha velocidad durante un buen rato, e incluso si consiguen atraparlos, no se dan por vencidos: usan sus patas traseras para patear, y sus dientes para dar una buena mordida.

Sus dientes nunca dejan de crecer.

2) Marquen la o las opciones adecuadas:

*El texto leído tiene la intención de:*

- Opinar.
- Informar.
- Explicar.
- Persuadir.

*El portador textual donde se puede encontrar es:*

- Un libro.
- Un periódico.
- Una revista.
- Un diccionario.

*El contenido se expone con:*

- Subjetividad. ● Objetividad.

*Tiene un registro:*

- Informal.
- Neutro.
- Formal.

*El vocabulario utilizado es:*

- Especializado.
- No especializado. ● Común.

*Este texto está dirigido a:*

- El público en general.
- Científicos.
- Lectores específicos.

3) Completen:

La intención que puede tener la persona que consulta este tipo textual

.....

4) ¿Qué hace falta para que una explicación sea comprensible?

.....

5) Marcá en el texto los siguientes recursos:

-Una definición.

-Una descripción.

-Un ejemplo.

6) Completen las siguientes oraciones con la información del texto. Recuadren los conectores causales.

Las orejas del conejo tienen doble función porque

.....

.....

Su manera de huir ante el peligro es especial dado que

.....

.....

7) Indiquen si los siguientes enunciados son verdaderos (V) o falsos (F):

- Las orejas de los conejos no son como radares.
- La vegetación solo es su fuente de alimento.
- Los conejos son la presa favorita y fácil de muchos depredadores carnívoros.
- Los conejos son omnívoros.
- Tienen los ojos en posición frontal.
- Duermen con los ojos cerrados. 11) Justifiquen los enunciados falsos.

12) A partir del texto analizado, completen:



Los textos expositivos reflejan..... con el objetivo de..... Permiten divulgar.....

Emplean la Tercera persona.

Ejemplos de textos con trama expositiva son:

.....  
.....

En cuanto a las características:

- El contenido se muestra en forma

.....

- Se basan en información concreta - Son textos formales.

- Usan vocabulario técnico o específico.

- Verbos en tercera persona gramatical y Modo Indicativo.



En cuanto a su estructura, consta de 3 partes:

1) *Introducción:*.....

2) *Desarrollo:* .....

3) *Conclusión:* .....

### ¿QUÉ SON LOS RECURSOS O ESTRATEGIAS EXPLICATIVAS?

#### Recursos de los textos explicativos:

- En los textos explicativos encontramos recursos que facilitan su comprensión:
- Las definiciones
- Las reformulaciones
- Los ejemplos

**La definición:** es un procedimiento habitual ya que para explicar un objeto muchas veces es necesario definirlo previamente. **Ejemplo:** En física, se llama **materia** a cualquier tipo de entidad física que es parte del universo observable y es capaz de interactuar con los aparatos de medida. Es decir, es medible.

**La reformulación (la paráfrasis):** Se utiliza para aclarar una información cuya formulación puede resultar poco clara. En algunos casos se introducen definiciones complejas, para su aclaración resulta útil repetirla con otras palabras que ayuden al receptor a lograr una mejor comprensión de las mismas. De este modo, con la

reformulación se repite un contenido expresado de manera diferente en el texto por lo que constituye una operación regresiva pues se realiza una vuelta atrás en el texto.

**La ejemplificación:** los ejemplos sirven para apoyar lo que se explica y también facilitan la comprensión. Ejemplo: Maleabilidad. Propiedad que tienen algunos materiales para formar láminas muy finas. El oro es un metal de una extraordinaria maleabilidad permitiendo láminas de solo unas milésimas de milímetros. La plata y el cobre también son muy maleables, así como la hojalata, que es una aleación de hierro y estaño.

8) Identifiquen y extraigan fragmentos del texto “¿Por qué esas orejas tan largas?”, en los que se pueda observar estos recursos.



## TEXTO N°2

### Cine paleolítico

*¿Cómo el hombre prehistórico animó pintura y grabados?*

El cine no es invento moderno. Nuestros parientes del paleolítico ya hacían sus primeros pasos en el arte de la animación e intentaban dar sensación de movimiento en sus pinturas rupestres. Los artistas del paleolítico que trazaron estas pinturas en cuevas francesas y de la Península Ibérica o realizaron grabados sobre huesos de animales utilizaron técnicas de animación para

transmitir una sensación de movimiento al espectador hace más de 30.000 años, según el artículo publicado por un arqueólogo y un artista francés.

Marc Azéma y Florent Rivère han catalogado numerosas pinturas que se encuentran en las paredes, en las que los animales han sido representados a través de dos o más imágenes superpuestas, reflejando al animal, o partes de él, en diferentes posiciones con el objetivo de 'crear' movimiento. Un sistema similar al que varios milenios después sería la base del cine.

Esta sensación de movimiento, consideran los investigadores, se podría ver aumentada al pasar antorchas delante de las pinturas.

Los investigadores aseguran que en Francia hay al menos cincuenta y tres figuras en doce cuevas diferentes en las que se han superpuesto imágenes de animales con este objetivo, ya sea del animal al completo o de determinadas partes de su cuerpo, como el ejemplo de un bisonte en la Cueva de Les Trois-Frères, en la que se simula el movimiento del rabo, o el de otro bisonte en la Cueva de Chauvet, en la que el animal cuenta con ocho patas, resultado de la superposición de la imagen del animal en dos posturas diferentes.

También destacan otro ejemplo de la Cueva de Chauvet, que muestra una escena de caza, con leones, mamuts y bisontes, sobre los que se puede contemplar la utilización de estas técnicas.

En la Cueva de Lascaux, Azéma y Rivère han documentado veinte animales en los que se han aplicado estas técnicas de animación, mostrando movimientos en cabezas y patas.

Fuera del ámbito francés, también han mostrado la representación de un grupo de caballos en la Cueva de la Foz Coa (Portugal) en la que algunos de los animales 'mueven' su cabeza y cuello.

Otro de los elementos en los que estos investigadores han documentado estas técnicas de animación han sido varias placas de hueso y piedra en las que se muestran diferentes imágenes de animales.

Los expertos aseguran que estaríamos ante primitivos taumatropos, que es un tipo de juguete inventado en 1824 consistente en un disco con dos imágenes diferentes en cada una de sus caras. A través de unas cuerdas que atravesaban el disco, se produciría un rápido giro del disco, provocando que nuestro ojo superponga ambas imágenes.

Los investigadores señalan como ejemplo, el grabado realizado sobre una placa de hueso hallada en la Cueva de la Vache (Francia), en la que aparecen tres imágenes de una leona. La superposición de las escenas al girar la placa a una velocidad adecuada simularía el movimiento del animal.

Parece que hay hallazgos similares en diferentes cuevas de Francia y España, en los que además de los grabados, las placas presentan agujeros en la zona central, donde irían sujetas las cuerdas con las que hacer girar el objeto.

Rivière ha realizado diversos experimentos con réplicas de estos elementos, utilizando tendones de animales y girando el disco de tal modo que semejaba que los animales estaban en movimiento.

El arte del cine sin dudas ha evolucionado, sin embargo, no se puede dejar de considerar este antecedente tan importante que es el cine paleolítico, que con sus discos y grabados preanunció la creación del séptimo arte.

Fuente: Revista Muy Interesante

- 1) Lean atentamente el texto. Releelo cuantas veces te haga falta.
- 2) Marquen entre corchetes los párrafos del texto. Escribí cuántos párrafos tiene.
- 3) Unan la palabra con el significado que le corresponda.

Paleolítico

Copia exacta.

Rupestre

Persona que se dedica a la arqueología.

Arqueólogo

Ligamento resistente que une los músculos a los huesos.

Réplicas

Arte prehistórico.

Tendón

Período anterior al prehistórico.

4) Después de la lectura, respondan las siguientes preguntas:

- ¿Cuándo se realizaron las primeras técnicas de animación?
- ¿En qué cuevas?
- ¿Cómo son las pinturas realizadas en las paredes?
- ¿Qué animales se encuentran representados?
- ¿Cómo se puede aumentar la sensación de movimiento? • ¿En qué consisten las técnicas de animación?

5) Marquen la opción correcta. ¿A qué se denomina “séptimo arte”?

- Pintura
- Escultura
- Teatro
- Cine
- Danza

6) Relean el texto y transcriban una oración para ejemplificar cada caso.

- Nombre de los autores del hallazgo o descubrimiento:
- Profesión de los investigadores:
- Ejemplo:
- Cita:
- Definición:

7) Completen el esquema del texto leído y escriban, con sus palabras, la idea general que se expone en cada párrafo.

Título general:

1.º párrafo: los hombres del paleolítico utilizaron técnicas de animación.

2.º párrafo:

3.º párrafo:

4.º párrafo:

5.º párrafo:

6.º párrafo:

7.º párrafo:

8.º párrafo:

9.º párrafo:

10.º párrafo:

11.º párrafo:

12.º párrafo:

# Clases de palabras

**LA MANDALA DE LOS SUSTANTIVOS, LOS VERBOS Y LOS ADJETIVOS. 2021**

**Pinta:**

- Con amarillo los sustantivos
- Con rojo los adjetivos
- Con azul los verbos

De las palabras que pintaste en la mandala, elige un sustantivo, un verbo y un adjetivo y escribe una oración

.....

1) A partir de lo trabajado en el punto anterior, completen el siguiente cuadro.



PALABRAS QUE REFIEREN A ACCIONES, ESTADOS, PROCESOS	PALABRAS QUE DESIGNAN PERSONAS, OBJETOS O HECHOS REALES O IMAGINARIOS	PALABRAS QUE DESCRIBEN CÓMO SON LAS PERSONAS, OBJETOS O HECHOS

### TEXTO N°3

#### La lectura como práctica social ¿Qué entendemos por leer?

Leer permite indagar la realidad y a partir de esto poder avanzar en su comprensión, así mismo implica adoptar una postura crítica ante lo dicho y lo que se quiere decir. En otras palabras, se trata de una aventura anticipándose a lo que vendrá, verificando o rechazando luego esas anticipaciones. (Documento transversal N°2, p. 7).

En el Programa de Educación Inicial y Primaria de la ANEP (2008) se explicita que:

[...] la lectura es un proceso de construcción de sentido, producto de una transacción entre el lector, el texto y el autor, que pone en juego los conocimientos lingüísticos y enciclopédicos del primero con las pistas lingüísticas codificadas del segundo y el mundo del tercero. Este proceso, es de naturaleza cognitiva, cultural y social. Tiene lugar tanto en un tiempo y espacio diferentes de aquellos en los que el texto fue producido como en la relación inmediata del discurso: la relación producción y lectura es, pues, diferida y simultánea" (p.47).

Pero, este proceso no comienza en la escuela, como explica Castedo (1995) los niños no entran sin saber leer y ni es en los primeros años de la escolaridad que lo lograrán. Por el contrario, a leer se enseña y se aprende en las diferentes instancias educativas hasta en los cursos universitarios. Distintos autores han demostrado que los niños ingresan a la escuela con conocimientos sobre la lengua que han adquirido en las diversas prácticas culturales en las que participan y que estos conocimientos se siguen elaborando. (Castedo, 1995, p.3)

Ahora bien, leer implica anticipaciones, verificación o rechazo de las mismas y es en ese proceso donde se produce una transacción entre el lector y el autor. Pero, entonces, ¿no es en el texto donde está la clave? Goodman (1994) explica que esa transacción se produce entre lo que el autor y el lector aportan al texto:

"El escritor construye un texto con un significado posible que será utilizado luego por los lectores para construir sus propios significados. La efectividad de la lectura consiste en extraer el sentido de lo impreso, no en identificar correctamente las palabras. [...] Esto no significa que las características del texto no sean importantes o que escritor y lector sean independientes de ella. La comprensión se verá influenciada por el grado de capacidad que tenga el escritor para construir el texto y el lector para reconstruirlo y construir el significado. Pero este no pasa del escritor al lector. Kenneth Goodman (1994: 12 y 26)

Es así que el lector ha de desplegar una serie de estrategias y por ello partiendo desde esta concepción es que el docente ha de proponer situaciones en las que los niños interpreten, anticipen, verifiquen y así puedan apropiarse de las características del sistema de escritura y lenguaje escrito. Esta postura se contraponen con ella donde se concebía a la lectura relacionada con el reconocimiento de las letras y su correspondencia fonética para luego a partir del establecimiento de relaciones entre fonema y grafema se accediera al significado. Kaufman (2007) señala que la propuesta didáctica ha de centrarse en facilitar que los alumnos se apropien de las prácticas sociales de lectura y escritura y para ello han de acercarse a distintos textos de circulación social emprendiendo un recorrido por un mundo literario diverso real tal como sucede fuera del ámbito escolar.

Enseñar a leer supone entonces, "desarrollar en aula diferentes tipos de situaciones donde los niños tienen oportunidades para resolver problemas que les permitan avanzar como lectores." (Castedo y Molinari, 2008, p. 9) En otras palabras, cuando se propone una situación de enseñanza de lectura se promueve la interacción con los textos, se comparte lo leído, se facilita la elaboración anticipaciones y de ir al encuentro de pistas que las avalen. Se trata de entender a la lectura como un proceso activo complejo donde se construyen significados y se produce la coordinación de información de distinta procedencia, del lector, de los datos que propicia el texto y del contexto en el que se enmarca.

---





## Lectura analítica

7. Relean el texto referido y resuelvan:
- a. En el primer párrafo se introducen dos ideas. ¿Qué relación se puede establecer entre las mismas? Marquen con una X la opción correcta. 

causa-consecuencia	oposición	reformulación
--------------------	-----------	---------------
  - b. ¿Cómo se define la lectura según el Programa de Educación Inicial y Primaria de la ANEP (2008)? ¿Por qué creen que resulta importante la cita de autoridad en este caso?
  - c. ¿Cuál es el referente de la expresión “este proceso” del tercer párrafo?
  - d. Reemplacen los conectores adversativos subrayados en el tercer párrafo por otros sin que cambie su función.
  - e. En la siguiente frase extraída del cuarto párrafo, sustituyan los términos **significado** y **significados** por otros equivalentes: “El escritor construye un texto con un significado posible que será utilizado luego por los lectores para construir sus propios significados.”
  - f. En el quinto párrafo se afirma que el docente debe proponer “situaciones donde los niños **interpreten, anticipen y verifiquen**” para apropiarse del sistema de la escritura y el lenguaje escrito. Digan qué clase de palabras son las que se indican en negrita.
  - g. Escriban en la siguiente tabla las dos concepciones de lectura que se oponen en el quinto párrafo.

PROPUESTA A	PROPUESTA B

- h. Según el sexto párrafo, ¿qué se debe promover en una situación de lectura?
- i. ¿Qué resulta fundamental para que un niño lea y escriba según lo expuesto en el último párrafo?
- j. Digan qué tipo de relación establece el conector subrayado en el séptimo párrafo. Sustitúyanlo por otro sin que cambie su función original.

- k. Escriban una expresión equivalente para la siguiente frase: “Los niños aprenden a leer y a escribir textos leyendo y escribiendo textos”.

### Representación de la información

8. Charlen sobre el contenido del texto y escriban una breve reflexión sobre el rol docente respecto al proceso de lectura y escritura de los niños.

## TEXTO N°4

Manual de Internet Uso responsable de las TIC Enlaces Glosario

Inicio > Manual de Internet > Redes sociales

### REDES SOCIALES

Las **redes sociales** son sitios de Internet que hacen posible que las personas se conecten entre sí de manera virtual. Además de fomentar la amistad, permiten compartir contenidos, interactuar y crear **comunidades** sobre intereses similares: trabajo, lecturas, juegos, relaciones comerciales, etcétera.

En las redes sociales de Internet se promueve ante todo la posibilidad de **interactuar con otras personas**, aunque no se conozcan cara a cara. El sistema es abierto y dinámico y se va construyendo con la participación de cada suscriptor en la red. En otras palabras, cada miembro que ingresa hace sus aportes al grupo y, así, lo transforma.

Las redes sociales han revolucionado el lenguaje y la forma de comunicarse. Palabras como “amigo” o “comunidad” tienen ahora nuevos significados. Para adaptarse a estos cambios, la vigésima tercera edición del *Diccionario de la Real Academia Española* incluirá, por ejemplo, términos como *tuitear*, *tuiteo*, *tuit* y *tuitero*.


#### LAS REDES MÁS POPULARES

Facebook y Twitter son las redes sociales más populares.

**Facebook** fue creado originariamente para fomentar el intercambio entre las redes universitarias; con posterioridad se amplió para incluir a los estudiantes de secundaria, luego a los profesionales, y en la actualidad todos los usuarios de Internet pueden registrarse y formar parte de esa comunidad.

**Twitter** fomenta la capacidad de estar continuamente informados en un formato breve, bajo el lema “Dilo en 140 caracteres”. “¿Qué está pasando?” es la pregunta representativa de Twitter, que en apenas unos años se convirtió en uno de los servicios de redes sociales más elegidos. Cada *tuit* (o mensaje enviado a través de esta plataforma de comunicación o *microblogging*) puede contener letras, números, signos y enlaces, siempre y cuando no se exceda de **140 caracteres**.

Fuente: <http://escritoriofamilias.educ.ar/datos/redes-sociales.html>  
[Consultado el 24 de mayo de 2013]. Adaptación.



- 1) Resalten la respuesta correcta en cada caso:

§ El tema general del texto es: Internet – redes sociales – servicios en la red

§ La intención del texto es: vender algo – emocionar – informar – comunicar una opinión – mostrar cómo se hace algo

2) Identifiquen en el texto un fragmento descriptivo y otro explicativo.

¿A qué pregunta básica responde cada fragmento? Completen:

El fragmento explicativo responde a la pregunta: .....

El fragmento descriptivo responde a la pregunta: .....

3) Unan con flecha para indicar el recurso explicativo que aparece en cada fragmento:

- |                                                                                                                                                                         |                                                                         |
|-------------------------------------------------------------------------------------------------------------------------------------------------------------------------|-------------------------------------------------------------------------|
| A- Las redes sociales son comunidad <u>on line</u> de personas con intereses o actividades en común.                                                                    | - Una <b>reformulación</b> porque se dice lo mismo con otras palabras.  |
| B- Facebook y Twitter son las redes sociales más populares.                                                                                                             | - Una <b>definición</b> porque se explica lo que significa un concepto. |
| C- <u>El sistema</u> es abierto y dinámico y se va construyendo de cada suscriptor en la red.<br>En otras palabras, cada miembro que ingresa aporta lo propio al grupo. | - Un <b>ejemplo</b> porque se dan casos particulares de una idea.       |

---

4) Completen el siguiente mensaje para armar una definición indicando las diferentes características de un tuit.

“Un tuit es .....y tiene las siguientes características.....  
.....  
.....  
.....  
.....”